

INFORMAÇÕES DE SERVIÇO	11-1	RODA DIANTEIRA	11-4
DIAGNOSE DE DEFEITOS	11-1	GARFO DIANTEIRO	11-8
GUIDÃO	11-2	COLUNA DE DIREÇÃO	11-14

INFORMAÇÕES DE SERVIÇO

INSTRUÇÕES GERAIS



- A condução da motocicleta com aros danificados compromete sua segurança.
- Disco de freio e pastilhas contaminadas reduzem a eficiência do freio. Substitua pastilhas contaminadas e limpe o disco do freio com desengraxante de boa qualidade.

- Os procedimentos de remoção e reparos de pneus (TUBELESS) (sem câmara) estão descritos no capítulo 16 do Manual de Serviços Básicos.
- Apóie a motocicleta colocando um suporte sob o motor antes de retirar a roda dianteira.
- Consulte no capítulo 13 as informações referentes ao sistema de freio.
- Use somente pneus com a indicação TUBELESS (sem câmara) e válvulas específicas para esse tipo de pneu.
- Verifique no capítulo 17 as informações sobre lâmpadas, instrumentos e interruptores.

DIAGNOSE DE DEFEITOS

Direção pesada

- Ajuste incorreto dos rolamentos da direção
- Rolamentos da coluna de direção defeituosos
- Rolamentos da coluna de direção danificados
- Pressão dos pneus insuficiente
- Coluna de direção empenada
- Pneu dianteiro defeituoso

Direção desalinhada ou puxa para os lados

- Amortecedor empenado
- Eixo dianteiro empenado, roda instalada incorretamente
- Rolamentos da coluna de direção soltos ou danificados
- Chassi empenado
- Pneu dianteiro defeituoso
- Rolamentos da roda gastos ou danificados
- Rolamentos da articulação do braço oscilante gasto ou danificado

Roda dianteira vibra

- Aro torto
- Rolamento da roda dianteira desgastado ou danificado
- Pneu defeituoso
- Eixo apertado incorretamente
- Pneu e roda desbalanceados

Suspensão excessivamente macia

- Molas do amortecedor enfraquecidas
- Quantidade de fluido no amortecedor insuficiente
- Viscosidade do fluido do amortecedor incorreta
- Fluido do amortecedor deteriorado
- Pneu com pressão insuficiente

Suspensão excessivamente dura

- Excesso de fluido no amortecedor
- Amortecedor danificado
- Viscosidade do fluido do amortecedor incorreta
- Passagens do fluido obstruída
- Pneu com pressão excessiva

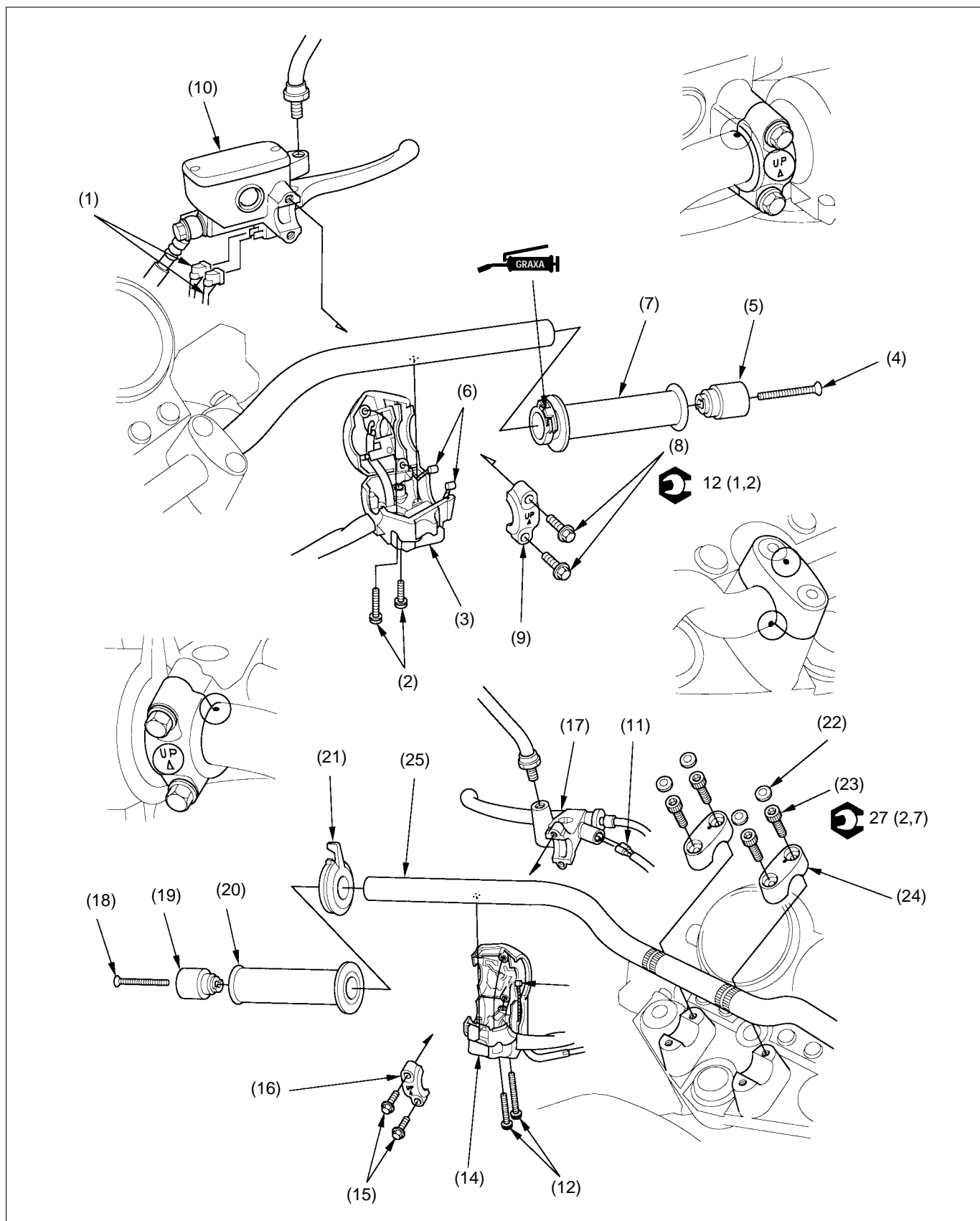
Ruído na suspensão dianteira

- Cilindro externo empenado
- Fixadores do amortecedor frouxos
- Quantidade de fluido no amortecedor insuficiente

A roda gira com dificuldade

- Rolamento da roda danificado
- Eixo empenado
- Pastilha de freio com atrito excessivo com o disco
- Engrenagem do velocímetro defeituosa

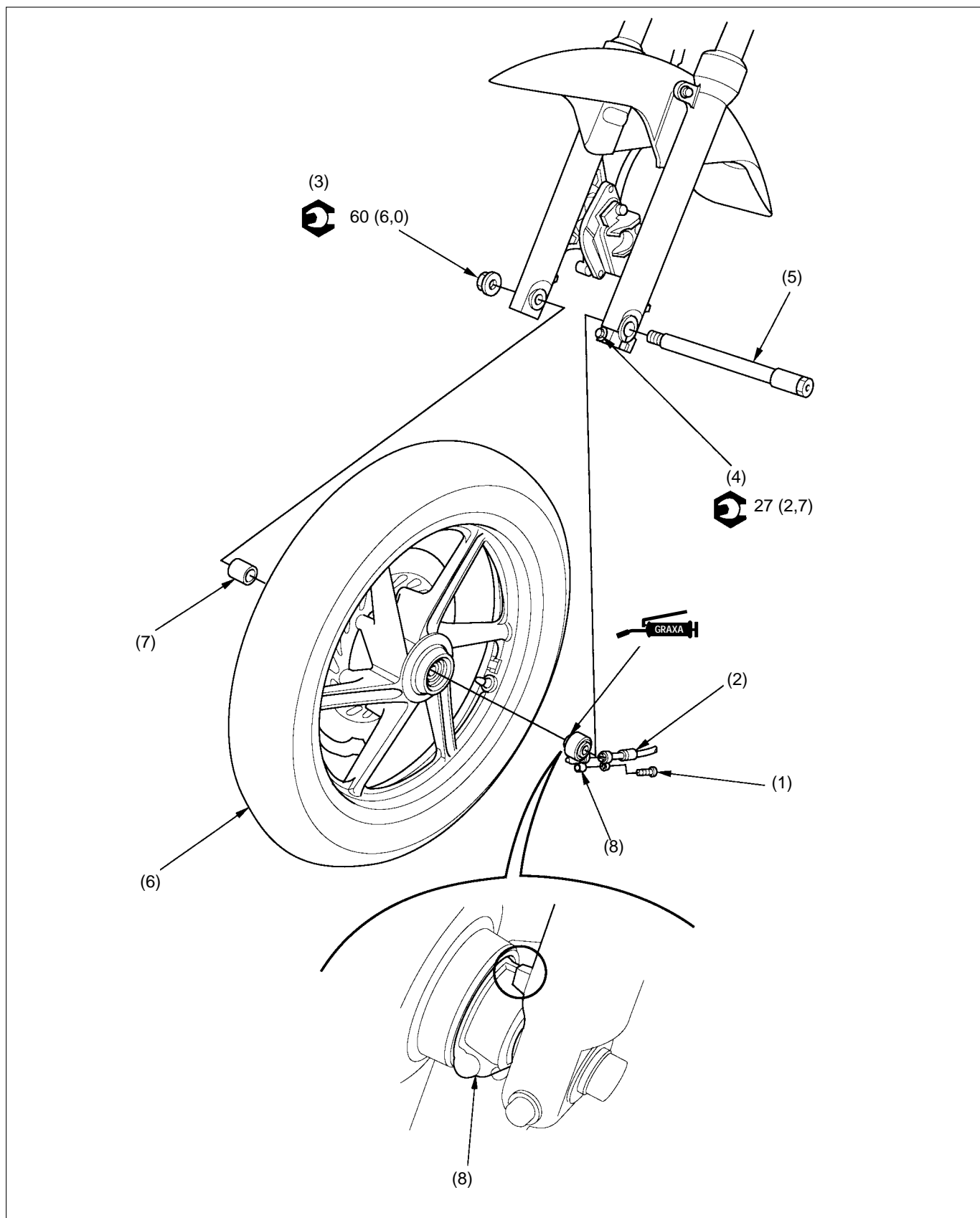
REMOÇÃO/INSTALAÇÃO DO GUIDÃO



NOTA

Certifique-se de que todos os componentes de controle estão operando corretamente após a montagem.

DESCRIÇÃO		QTD	OBSERVAÇÕES
(1)	Seqüência de remoção		Instale na seqüência inversa da remoção
	(1) Conector do interruptor do freio	2	
	(2) Parafuso de fixação do interruptor	2	
	(3) Suporte do interruptor direito do guidão	1	
	(4) Parafuso do contrapeso	1	
	(5) Contrapeso do guidão	1	
	(6) Cabo do acelerador	2	Desacople da flange da manopla do acelerador.
	(7) Manopla do acelerador	1	
	(8) Parafuso do suporte	2	
	(9) Suporte do cilindro mestre	1	
(10)	Conjunto cilindro mestre do freio dianteiro	1	<p>NOTA</p> <div> Mantenha o cilindro mestre na posição horizontal para prevenir a entrada de ar no sistema hidráulico. </div>
(11)	Conector do interruptor da embreagem	2	Desacople da alavanca do afogador.
(12)	Parafuso de fixação do interruptor	2	
(13)	Cabo do afogador	1	
(14)	Suporte do interruptor esquerdo do guidão	1	
(15)	Parafuso do suporte	2	
(16)	Suporte da alavanca da embreagem	1	
(17)	Alavanca da embreagem	1	
(18)	Parafuso do contrapeso	1	
(19)	Contrapeso do guidão	1	
(20)	Manopla do guidão	1	
(21)	Alavanca do afogador	1	Aplique Honda Bond A ou produto equivalente nas superfícies internas da manopla antes da instalação.
(22)	Capa do parafuso	4	
(23)	Parafuso do suporte	4	
(24)	Suporte superior do guidão	2	
(25)	Guidão	1	

REMOÇÃO/INSTALAÇÃO DA RODA DIANTEIRA



Discos de freio e pastilhas contaminadas reduzem a eficiência do freio. Substitua pastilhas contaminadas e limpe o disco com desengraxante de boa qualidade.

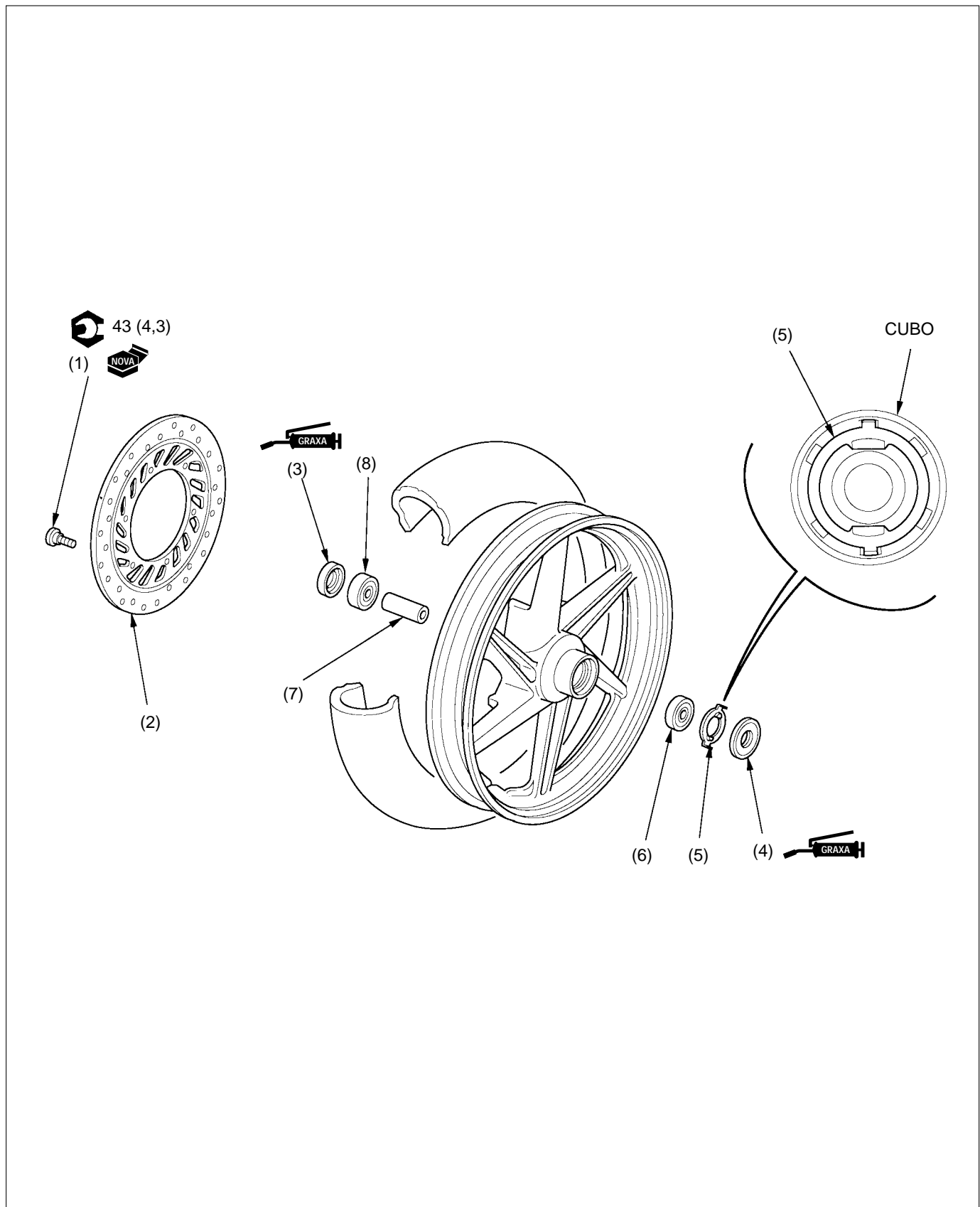
NOTA

Não acione a alavanca do freio após retirar a roda.

Requisitos para o serviço.

Apóie a motocicleta colocando um suporte sob o motor antes de retirar a roda dianteira.

DESCRIÇÃO		QTD	OBSERVAÇÕES
	Seqüência de remoção		Instale na seqüência inversa da remoção.
(1)	Parafuso do cabo	1	
(2)	Cabo do velocímetro	1	
(3)	Porca do eixo	1	
(4)	Parafuso de fixação do eixo	1	Somente afrouxe
(5)	Eixo dianteiro	1	
(6)	Roda dianteira	1	Alinhe a ranhura da caixa de engrenagens do velocímetro com o ressalto do garfo dianteiro durante a instalação. Desmontagem / montagem (pág. 10-6).
(7)	Bucha espaçadora direita	1	
(8)	Caixa de engrenagens do velocímetro	1	

DESMONTAGEM/MONTAGEM DA RODA DIANTEIRA



Discos de freio e pastilhas contaminadas reduzem a eficiência do freio. Substitua pastilhas contaminadas e limpe o disco com desengraxante de boa qualidade.

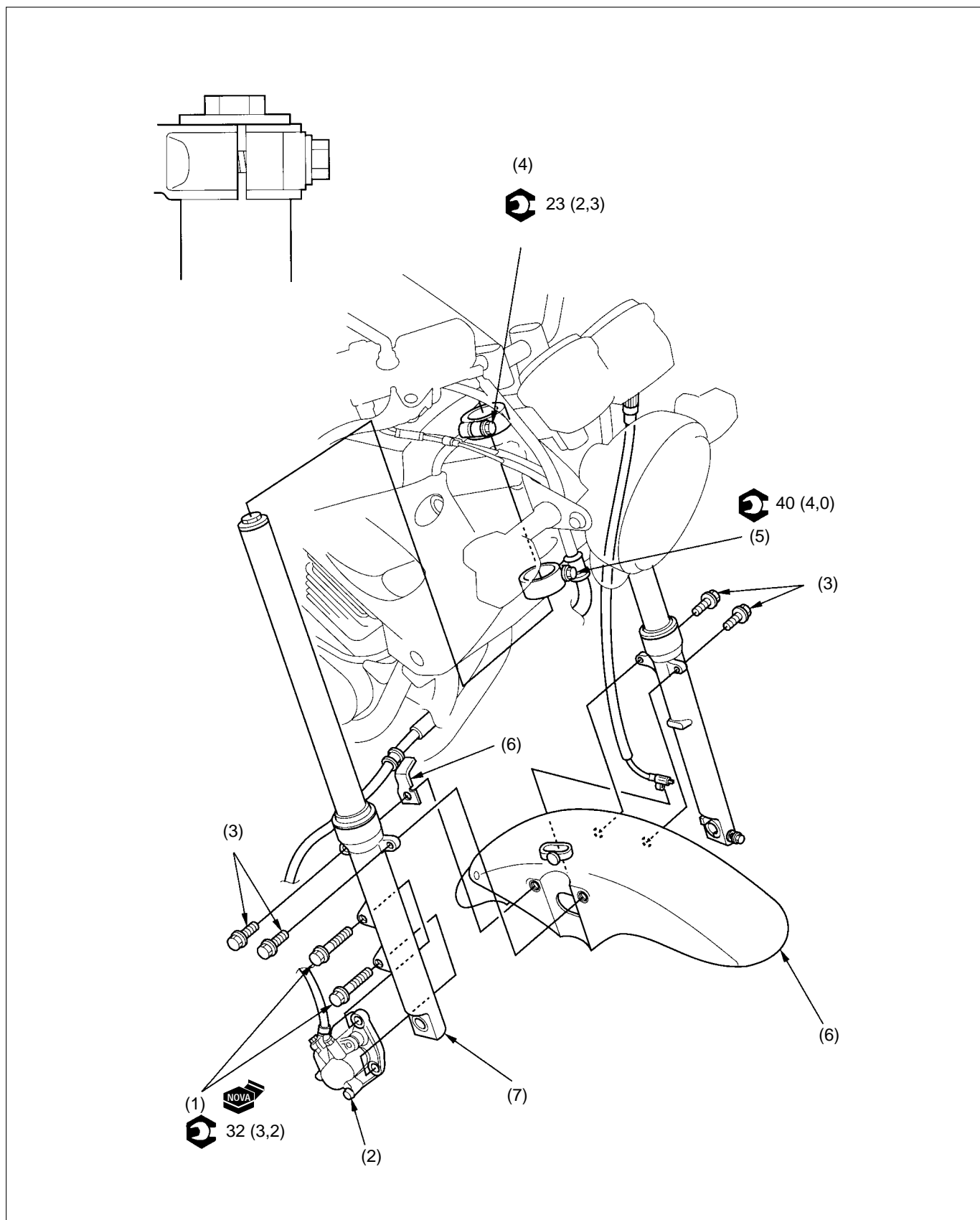
NOTA

Substitua sempre os dois rolamentos simultaneamente.

Requisitos para o serviço

Remoção / instalação da roda dianteira (pág. 11-4)

DESCRIÇÃO		QTD	OBSERVAÇÕES
(1) (2) (3) (4) (5) (6) (7) (8)	Seqüência de desmontagem		Monte na seqüência inversa da desmontagem
	Parafuso do disco do freio	6	
	Disco do freio	1	
	Retentor de pó direito	1	
	Retentor de pó esquerdo	1	
	Retentor da engrenagem do velocímetro	1	Alinhe as lingüetas com as ranhuras do cubo da roda durante a instalação.
	Rolamento esquerdo da roda (6302)	1	
	Bucha distanciadora	1	
	Rolamento direito da roda (6302)	1	NOTA Instale primeiramente um novo rolamento direito.

REMOÇÃO/INSTALAÇÃO DO GARFO DIANTEIRO

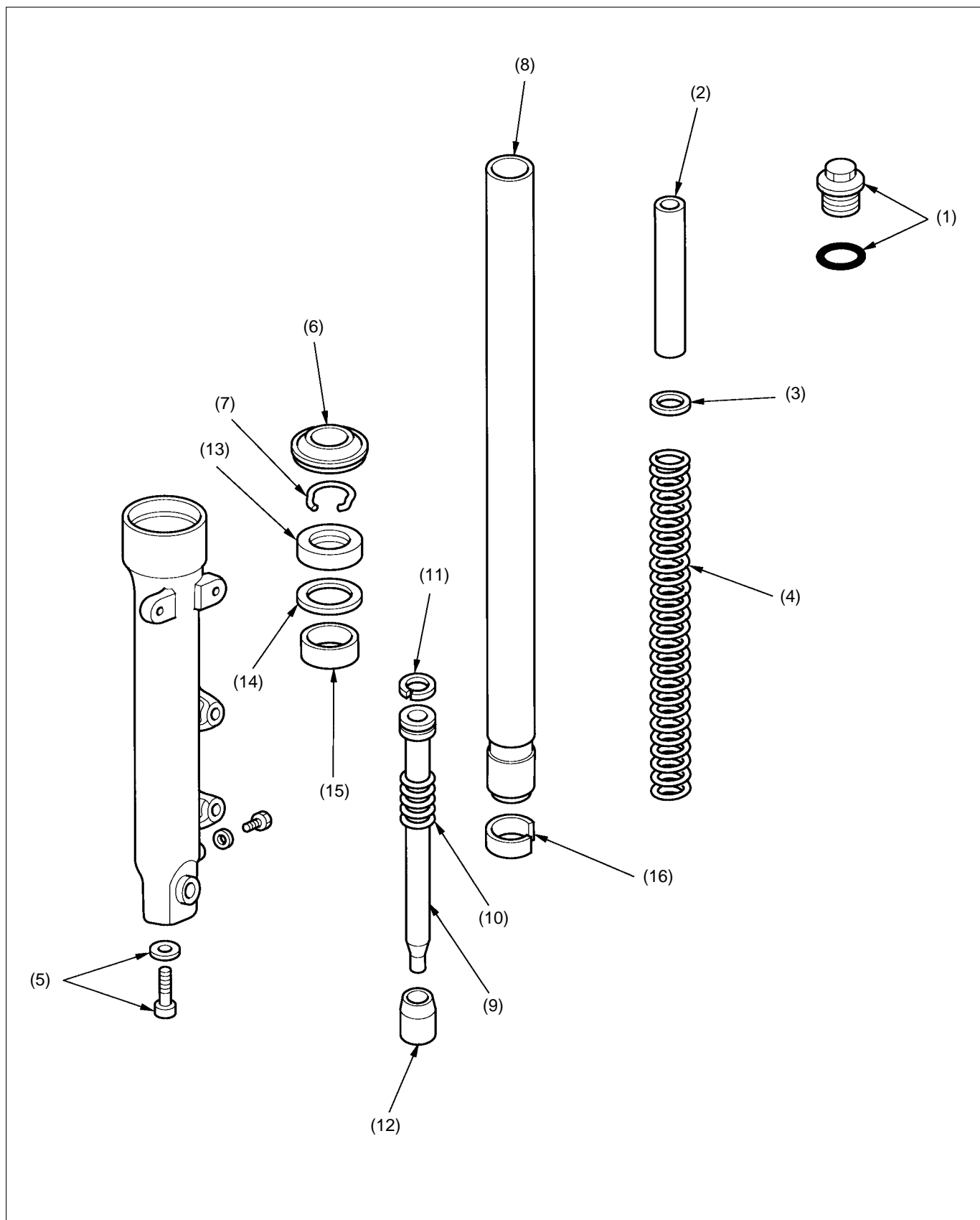
NOTA

- Caso seja necessário desmontar os amortecedores dianteiros, afrouxe primeiro os parafusos de fixação da mesa superior e, em seguida, afrouxe os parafusos superiores dos amortecedores sem removê-los.
- Após a montagem do amortecedor, aperte primeiramente o parafuso superior e em seguida os parafusos de fixação da mesa superior.

Requisitos para o serviço

Remoção/instalação da roda dianteira (pág. 11-4).

DESCRIÇÃO		QTD	OBSERVAÇÕES
(1) Seqüência de remoção (2) Parafuso do suporte do calíper (2) Calíper do freio (3) Parafuso do pára-lama (4) Parafuso de fixação da mesa superior (5) Parafuso de fixação da mesa inferior (6) Presilhas da mangueira/pára-lama (7) Cilindro externo	Seqüência de remoção		Instale na seqüência inversa da remoção.
		2	
		1	ATENÇÃO
			Não apoie o calíper pela mangueira do freio.
		4	O pára-lama dianteiro pode ser removido depois de ser retirado o amortecedor dianteiro.
		1	Somente afrouxe o parafuso.
		1	NOTA
			Cuidado para não deixar cair o amortecedor quando soltar o parafuso de fixação.
		1/1	
		1	NOTA
			Alinhe a extremidade do amortecedor com a superfície da mesa superior.

DESMONTAGEM DO AMORTECEDOR

NOTA

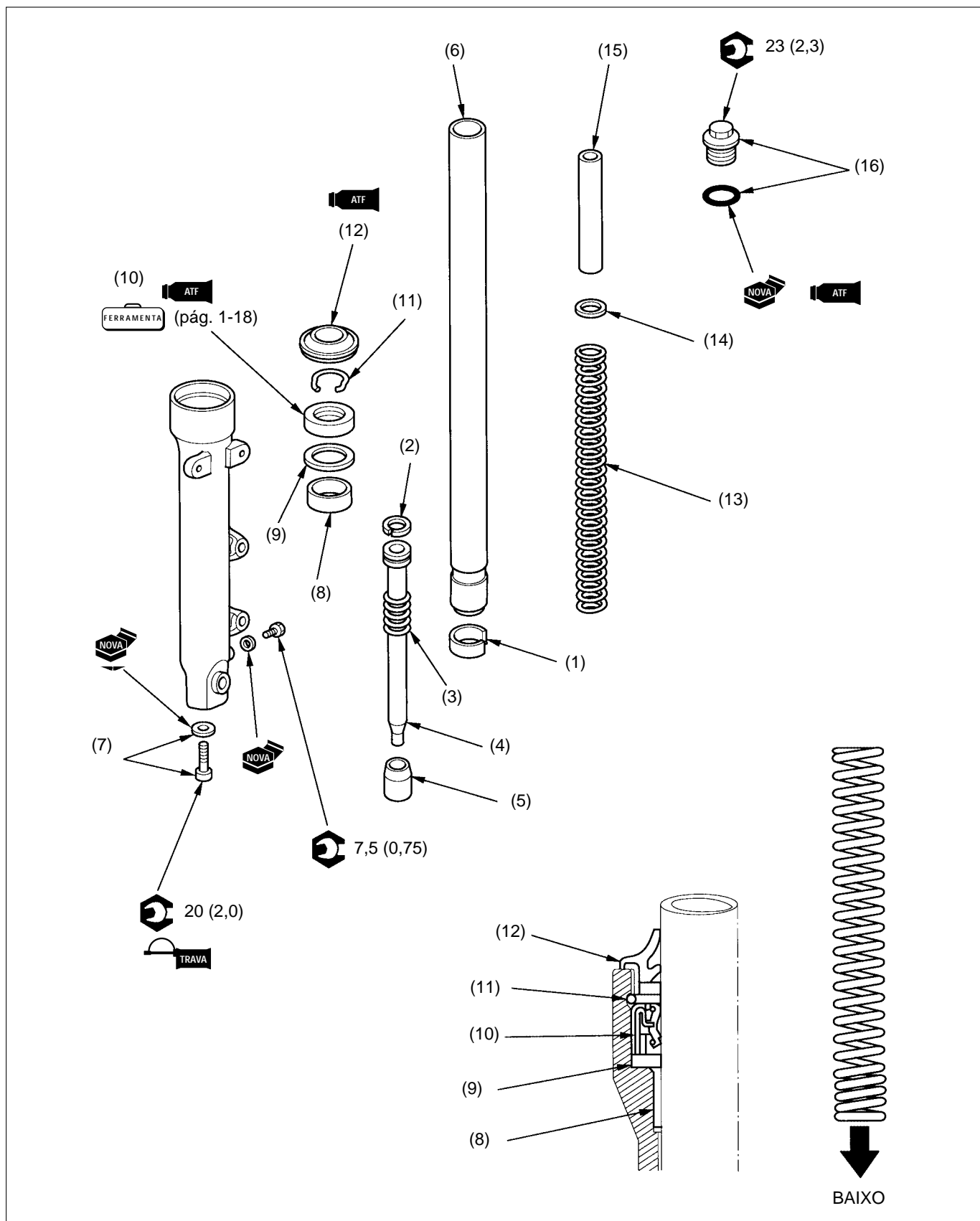
Afrouxe primeiramente o parafuso Allen, antes de remover o parafuso do amortecedor.

REQUISITOS PARA O SERVIÇO

Remoção do amortecedor (pág. 11-8)


DESCRIÇÃO		QTD	OBSERVAÇÕES
Seqüência de desmontagem			
(1)	Capa do garfo/ anel de vedação	1/1	<div>ATENÇÃO</div> <div>Cuidado para não danificar o sextavado do parafuso Allen quando removê-lo.</div>
(2)	Espaçador	1	
(3)	Assento da mola	1	
(4)	Mola do garfo	1	
(5)	Parafuso Allen/ arruela de vedação	1/1	
(6)	Retentor de pó	1	<div>ATENÇÃO</div> <div>Cuidado para não danificar as superfícies deslizantes do amortecedor.</div>
(7)	Anel retentor	1	
(8)	Tubo do garfo	1	<div>NOTA</div> <div>Remova a bucha somente se houver necessidade de substituição.</div>
(9)	Pistão do garfo	1	
(10)	Mola de encosto	1	
(11)	Anel do pistão	1	
(12)	Vedador de óleo	1	<div>NOTA</div> <div>Remova a bucha somente se houver necessidade de substituição.</div>
(13)	Vedador de óleo	1	
(14)	Anel de retorno	1	
(15)	Bucha deslizante	1	
(16)	Bucha do tubo do garfo	1	

MONTAGEM DO AMORTECEDOR



Requisito para o serviço

- Instalação do amortecedor (pág. 11-8)

DESCRIÇÃO		QTD	OBSERVAÇÕES
Seqüência de desmontagem			
(1)	Bucha do tubo do garfo	1	Instale no tubo do garfo. Instale no pistão do garfo. NOTA <div>Enrole fita de vinil ao redor da extremidade do tubo do garfo para evitar danos aos lábios do vedador de óleo durante a instalação.</div>
(2)	Anel do pistão	1	
(3)	Mola de encosto	1	
(4)	Pistão do garfo	1	
(5)	Vedador de óleo	1	
(6)	Tubo do garfo	1	
(7)	Parafuso Allen/ Arruela de vedação	1/1	
(8)	Bucha deslizante	1	
(9)	Anel de retorno	1	
(10)	Vedador de óleo	1	
(11)	Anel de retenção	1	<div> CUIDADO</div> <div>Cuidado para não danificar as superfícies deslizantes do tubo do garfo.</div>
(12)	Vedador de pó	1	NOTA <div> <ul style="list-style-type: none"> • Abasteça o amortecedor com fluido até o nível especificado antes de instalar a mola. • Limpe completamente toda superfície da mola usando um pedaço de pano limpo e, instale-a com o lado cônico virado para baixo. </div>
(13)	Mola do garfo	1	
(14)	Assento da mola	1	Instale o parafuso superior do garfo, porém não aperte-o. NOTA <div>Cuidado para não danificar as roscas do parafuso superior do garfo.</div>
(15)	Espaçador	1	
(16)	Parafuso do garfo/ Anel de vedação	1/1	

NOTA

- As pistas e rolamentos da coluna de direção devem ser substituídas sempre em conjunto.
- Instale temporariamente os amortecedores dianteiros quando afrouxar ou apertar a porca da coluna de direção.

REQUISITOS PARA O SERVIÇO

- Remoção/instalação do farol (pág. 17-3)
- Remoção/ instalação dos instrumentos (pág. 17-5)
- Remoção/instalação do guidão (pág. 11-2)
- Remoção/instalação do amortecedor dianteiro (pág. 11-8)

DESCRIÇÃO		QTD	OBSERVAÇÕES
	Seqüência de remoção		Instale na seqüência inversa da remoção.
(1)	Conector das sinaleiras	4	
(2)	Conector 6P do interruptor de ignição	1	
(3)	Conector do interruptor da buzina	2	
(4)	Parafuso / presilha da mangueira do freio	1/1	
(5)	Porca da coluna de direção	1	
(6)	Arruela	1	
(7)	Mesa superior do guidão	1	
(8)	Suporte do farol	1	
(9)	Contraporca	1	Endireite as lingüetas da arruela trava e remova a porca.
(10)	Arruela trava	1	
(11)	Porca de ajuste do rolamento da coluna de direção	1	NOTA <div> Remova a porca enquanto segura a coluna de direção para prevenir sua queda. </div>
(12)	Retentor de pó	1	
(13)	Coluna de direção	1	
(14)	Pista interna do rolamento superior	1	
(15)	Rolamento superior	1	
(16)	Rolamento inferior	1	
(17)	Pista interna do rolamento inferior	1	
(18)	Retentor de pó	1	
(19)	Pista externa do rolamento superior	1	
(20)	Pista externa do rolamento inferior	1	

COMO USAR ESTE MANUAL

Este manual descreve os procedimentos de serviço para a motocicleta CB500.

Siga as recomendações da Tabela de Manutenção (Capítulo 3) para assegurar que o veículo esteja em perfeitas condições de funcionamento.

A realização da primeira manutenção programada é extremamente importante. O desgaste inicial que ocorre durante o período de amaciamento será compensado.

Os capítulos 1 e 3 aplicam-se para toda a motocicleta. A Seção 2 ilustra os procedimentos de remoção/instalação de componentes que podem ser necessários para realizar os serviços descritos nas seções seguintes.

Os capítulos 4 a 16 descrevem as peças da motocicleta, agrupadas de acordo com sua localização.

Encontre o capítulo desejado nesta página e consulte a tabela de índice na primeira página da seção.

A maioria das seções apresenta inicialmente a ilustração de um conjunto ou sistema, informações de serviço e diagnose de defeitos para aquela seção. As páginas seguintes apresentam procedimentos detalhados.

Se não houver conhecimento sobre a causa do problema, consulte o capítulo 19 "Diagnose de Defeitos".

TODAS AS INFORMAÇÕES, ILUSTRAÇÕES, INSTRUÇÕES E ESPECIFICAÇÕES INCLUÍDAS NESTA PUBLICAÇÃO SÃO BASEADAS NAS INFORMAÇÕES MAIS RECENTES DISPONÍVEIS NA OCASIÃO DA APROVAÇÃO DA IMPRESSÃO DO MANUAL. A MOTO HONDA DA AMAZÔNIA LTDA SE RESERVA O DIREITO DE ALTERAR AS CARACTERÍSTICAS DA MOTOCICLETA A QUALQUER MOMENTO E SEM PRÉVIO AVISO, NÃO INCORRENDO, ASSIM, EM OBRIGAÇÕES DE QUALQUER ESPÉCIE. NENHUMA PARTE DESTA PUBLICAÇÃO PODE SER REPRODUZIDA SEM AVISO PRÉVIO. ESTE MANUAL FOI ELABORADO PARA PESSOAS QUE TENHAM CONHECIMENTOS BÁSICOS SOBRE A MANUTENÇÃO DAS MOTOS HONDA.

MOTO HONDA DA AMAZÔNIA LTDA.
Departamento de Serviços Pós-Venda
Setor de Publicações Técnicas

ÍNDICE GERAL

	INFORMAÇÕES GERAIS	1
	AGREGADOS DO CHASSI/ ESCAPAMENTO	2
	MANUTENÇÃO	3
	SISTEMA DE LUBRIFICAÇÃO	4
MOTOR E TRANSMISSÃO	SISTEMA DE ARREFECIMENTO	5
	SISTEMA DE COMBUSTÍVEL	6
	REMOÇÃO/INSTALAÇÃO DO MOTOR	7
	CABEÇOTE/VÁLVULAS	8
	EMBREAGEM/SISTEMA DE MUDANÇA	9
	PISTÃO/ÁRVORE DE MANIVELAS/ TRANSMISSÃO	10
CHASSI	RODA DIANTEIRA/SUSPENSÃO/ SISTEMA DE DIREÇÃO	11
	RODA TRASEIRA/FREIO/SUSPENSÃO	12
	SISTEMA DE FREIO	13
SISTEMA ELÉTRICO	SISTEMA DE CARGA/ALTERNADOR	14
	SISTEMA DE IGNIÇÃO	15
	MOTOR DE PARTIDA	16
	LUZES/INSTRUMENTOS/ INTERRUPTORES	17
	DIAGRAMA ELÉTRICO	18
	DIAGNOSE DE DEFEITOS	19